

UMURLU ATATÜRK İLKOKULU



2019 – 2023 STRATEJİK PLANI

Kasım-2018



“Çalışmadan, yorulmadan, üretmeden, rahat yaşamak isteyen toplumlar, önce haysiyetlerini, sonra hürriyetlerini ve daha sonrada istiklal ve istikballerini kaybederler”.



SUNUŞ

Gelişmiş ülkelerde uzun yıllardır etkin bir şekilde sürdürülmekte olan stratejik planlama çalışmaları, Türk Milli Eğitiminde de kaynakların rasyonel bir şekilde kullanımını gereksinimini ortaya çıkarmıştır. Yoğun çalışmalar sonucunda ortaya çıkan müdürlüğümüz 2015– 2019 Stratejik Planı, kurumumuzun sahip olduğu beşeri, mali ve fiziki kaynakları tespit etmede ve bu kaynakların verimli ve etkin bir biçimde kullanılmasını sağlamada müdürlüğümüz yönetimine ve çalışanlarına bir kılavuz olacaktır. Ayrıca, kaynakların etkin kullanımının yanı sıra, müdürlüğümüzdeki tüm birimler arasındaki işbirliğini ve koordinasyonu artırarak kurumumuzun nitelikli gelişiminde de önemli bir rol oynayacaktır.

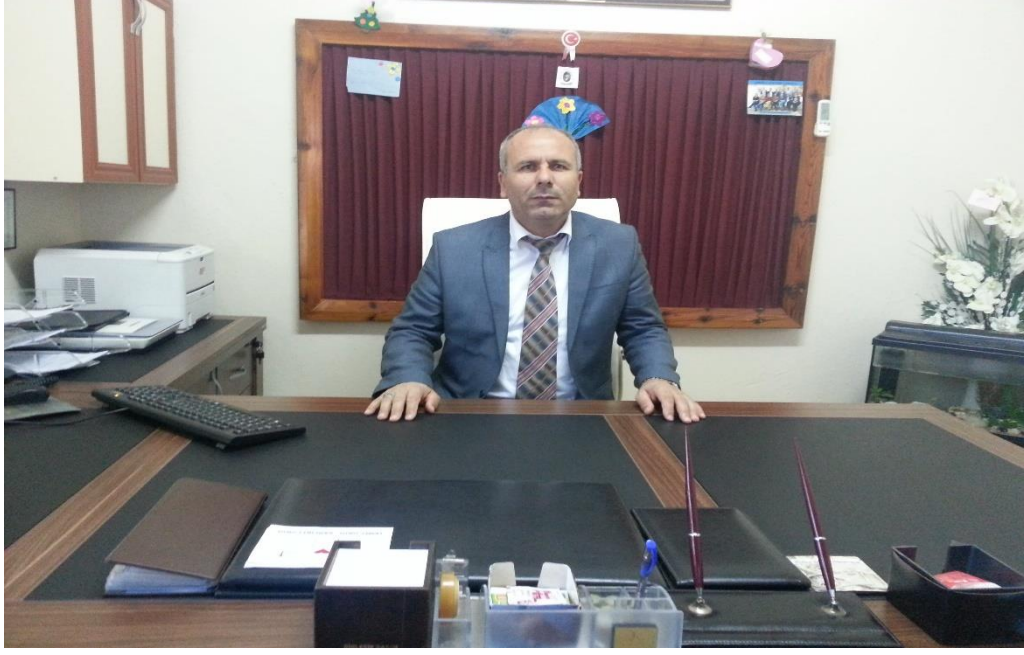
5018 sayılı Kamu Mali Yönetimi ve Kontrol Kanunu kurum ve kuruluşlara, bütçe sürecinde stratejik plana dayalı, öngörülebilir, şeffaf, hesap verilebilir, performansı ölçülebilir, faaliyetleri raporlanabilir bir bütçeleme gibi yeni unsurlar getirmiştir.

Bu çerçevede Efeler İlçe Milli, Eğitim Müdürlüğünün stratejik amaç ve hedeflerini, bunlara ulaşmak için yapılması gereken faaliyet ve eylemleri, performans ölçütlerini içeren 2019-2023 yıllarına ait planlarını oluşturmaya yönelik geniş kapsamlı bir çalışma yapılmıştır. Bu çalışmamızda toplumun tüm kesimlerinin katılımının sağlanması, uygulanabilirlik ve bilimsellik ön planda tutulmuştur.

Bu çalışmanın gerçekleştirilmesinde emeği geçen stratejik planlama ekibi başta olmak üzere tüm çalışanlara özverili çalışmalarından dolayı teşekkür eder, ülkenin sosyal ve ekonomik gelişimine temel oluşturan eğitimin en önemli hizmetlerden biri olduğu anlayışıyla hazırlanan stratejik planımızda belirlediğimiz misyon, vizyon, amaçlar ve hedefler doğrultusunda yürütülecek çalışmalarda başarılar dilerim.

Mustafa ÖZMEN

Efeler İlçe Milli Eğitim Müdürü



SUNUŞ

Çok hızlı gelişen, değişen teknolojilerle bilginin değişim süreci de hızla değişmiş ve başarı için sistemli ve planlı bir çalışmayı kaçınılmaz kılmıştır. Sürekli değişen ve gelişen ortamlarda çağın gerekleri ile uyumlu bir eğitim öğretim anlayışını sistematik bir şekilde devam ettirebilmemiz, belirlediğimiz stratejileri en etkin şekilde uygulayabilmemiz ile mümkün olacaktır. Başarılı olmak da iyi bir planlama ve bu planın etkin bir şekilde uygulanmasına bağlıdır.

Kapsamlı ve özgün bir çalışmanın sonucu hazırlanan Stratejik Plan okulumuzun çağa uyumu ve gelişimi açısından tespit edilen ve ulaştırılması gereken hedeflerin yönünü doğrultusunu ve tercihlerini kapsamaktadır. Katılımcı bir anlayış ile oluşturulan Stratejik Plânın, okulumuzun eğitim yapısının daha da güçlendirilmesinde bir rehber olarak kullanılması amaçlanmaktadır.

Belirlenen stratejik amaçlar doğrultusunda hedefler güncellenmiş ve okulumuzun 2019-2023 yıllarına ait stratejik plânı hazırlanmıştır. Bu planlama; 5018 sayılı Kamu Mali Yönetimi ve Kontrol Kanunu gereği, Kamu kurumlarında stratejik planlamanın yapılması gerekliliği esasına dayanarak hazırlanmıştır.

Okulumuza ait bu planın hazırlanmasında her türlü özveriye gösteren ve sürecin tamamlanmasına katkıda bulunan idarecilerimize, stratejik planlama ekiplerimize, İlçe Milli Eğitim Müdürlüğümüz Strateji Geliştirme Bölümü çalışanlarına teşekkür ediyor, bu plânın başarıyla uygulanması ile okulumuzun başarısının daha da artacağına inanıyor, tüm personelimize başarılar diliyorum.

Hüseyin ERAYDIN

Okul Müdürü

İÇİNDEKİLER

İLÇE MİLLİ EĞİTİM MÜDÜRÜ SUNUŞ	3
OKUL MÜDÜRÜ SUNUŞ.....	4
İÇİNDEKİLER.....	5
TABLolar.....	6
ŞEKİLLER.....	6
TANIMLAR.....	7
GİRİŞ.....	8
1.BÖLÜM: STRATEJİK PLAN HAZIRLIK SÜRECİ	9
A. Strateji Geliştirme Kurulu	9
B. Stratejik Plan Hazırlama Ekibi	9
2.BÖLÜM: DURUM ANALİZİ	
A.Kurumsal Tarihçe	10
B.Uygulanmakta Olan Stratejik Planın Değerlendirilmesi	11
C.Mevzuat Analizi	12
D.Üst Politika Belgeleri Analizi	13
E.Faaliyet Alanları ile Ürün ve Hizmetlerin Belirlenmesi	14
F.Paydaş Analizi	15
G.Kuruluş İçi Analiz	19
H.GZFT Analizi	23
İ.Tespitler ve İhtiyaçların Belirlenmesi	24
3.BÖLÜM: GELECEĞE BAKIŞ	
A. Misyon, Vizyon, Temel Değerler	25
B. Stratejik Amaçlar	26
C. Stratejik Hedefler, Performans Göstergeleri, Stratejiler	27
D. Maliyetlendirme	38
E. İzleme ve Değerlendirme	38
EKLER	39

TABLolar

Tablo 1: Mevzuat Analizi	12
Tablo 2: Üst Politika Belgeleri Analizi	13
Tablo 3: Faaliyet Alanı - Ürün/Hizmet Listesi	14
Tablo 4: Paydaş Tablosu	15
Tablo 5: Paydaşların Önceliklendirilmesi	16
Tablo 6: Paydaş Ürün/Hizmet Matrisi	17
Tablo 7: Paydaş Görüşlerinin Alınmasına İlişkin Çalışmalar	18
Tablo 8: Okul Yönetici Sayıları	20
Tablo 9: Öğretmen, Öğrenci, Derslik Sayıları	20
Tablo 10: Branş Bazında Öğretmen Norm, Mevcut, İhtiyaç Sayıları	20
Tablo 11: Yardımcı Personel/Destek Personeli Sayısı	20
Tablo 12: Okul Binasının Fiziki Durumu	22
Tablo 13: Teknoloji ve Bilişim Altyapısı	22
Tablo 14: Tahmini Kaynaklar	23
Tablo 15: GZFT Listesi	23
Tablo 16: Tespitler ve İhtiyaçlar	24
Tablo 17: Stratejik Amaçlar, Hedefler	26
Tablo 18: Tahmini Maliyetler	38
Tablo 19: Strateji Geliştirme Kurulu	39
Tablo 20: Stratejik Plan Hazırlama Ekibi	39

ŞEKİLLER

Şekil 1: Umurlu Atatürk İlkokulu 2019-2023 Stratejik Plan Hazırlama Modeli	9
Şekil 2: Umurlu Atatürk İlkokulu Teşkilat Şeması	19
Şekil 3: İzleme ve Değerlendirme Süreci	38

TANIMLAR

Eylem Planı: İdarenin stratejik planının uygulanmasına yönelik faaliyetleri, bu faaliyetlerden sorumlu ve ilgili birimler ile bu faaliyetlerin başlangıç ve bitiş tarihlerini içeren plandır.

Faaliyet: Belirli bir amaca ve hedefe yönelen, başlı başına bir bütünlük oluşturan, yönetilebilir ve maliyetlendirilebilir üretim veya hizmetlerdir.

Hazırlık Programı: Stratejik plan hazırlık sürecinin aşamalarını, bu aşamalarda gerçekleştirilecek faaliyetleri, bu aşama ve faaliyetlerin tamamlanacağı tarihleri gösteren zaman çizelgesini, bu faaliyetlerden sorumlu birim ve kişiler ile stratejik planlama ekibi üyelerinin isimlerini içeren ve stratejik planlama ekibi tarafından oluşturulan programdır.

Hedef Kartı: Amaç ve hedef ifadeleri ile performans göstergelerini, gösterge değerlerini, göstergelerin hedefe etkisini, sorumlu ve işbirliği yapılacak birimleri, riskleri, stratejileri, maliyetleri, tespitler ve ihtiyaçları içeren karttır.

Performans Göstergesi: Stratejik planda hedeflerin ölçülebilirliğini miktar ve zaman boyutuyla ifade eden araçlardır.

Stratejik Plan Değerlendirme Raporu: İzleme tabloları ile değerlendirme sorularının cevaplarını içeren ve her yıl Şubat ayının sonuna kadar hazırlanan rapordur.

Stratejik Plan Genelgesi: Stratejik plan hazırlık çalışmalarını başlatan, Strateji Geliştirme Kurulu üyelerinin isimlerini içeren ve bakanlıklar ile bakanlıklara bağlı, ilgili ve ilişkili kuruluşlarda Bakan, diğer kamu idareleri ve mahalli idarelerde üst yönetici tarafından yayımlanan genelgedir.

Üst Politika Belgeleri: Kalkınma planı, hükümet programı, orta vadeli program, orta vadeli mali plan ve yıllık program ile idareyi ilgilendiren ulusal, bölgesel ve sektörel strateji belgeleridir.

GİRİŞ

Umurlu Atatürk İlkokulunun 2019-2023 Stratejik Plan hazırlık çalışmaları, Aydın İl Milli Eğitim Müdürlüğünün hazırladığı İl, İlçe, Okul/Kurum Stratejik Plan Çalışma Takvimine uygun olarak başlatılmıştır. 8-12 Ekim 2018 tarihleri arasında Okul Strateji Geliştirme Kurulu ve Stratejik Plan Hazırlama Ekibi oluşturulmuştur. Stratejik Plan Hazırlama Ekibimiz, 22 Ekim 2018’de İl Milli Eğitim Müdürlüğünün düzenlediği eğitim ve bilgilendirme toplantısına katılmıştır. 26 Şubat 2018 tarihinde yayımlanan Kamu İdarelerinde Stratejik Planlamaya İlişkin Usul ve Esaslar Hakkındaki Yönetmelik ve aynı tarihli Kamu İdarelerin İçin Stratejik Plan Hazırlama Kılavuzunda belirtilen usul ve esaslar temel alınarak Stratejik Plan Hazırlama Ekibimiz tarafından “Uygulanmakta Olan Stratejik Planın Değerlendirilmesi, Mevzuat Analizi, Üst Politika Belgeleri Analizi ve Paydaş Analizi” gerçekleştirilmiştir. Paydaş Analizi kapsamında paydaş görüşlerinin alınabilmesi için Aydın İl Milli Eğitim Müdürlüğünün paydaş anketi örneklenerek ve uyarlanarak öğrenci, öğretmen, personel, yönetici ve velilerden oluşan paydaşlarımıza, “Umurlu Atatürk İlkokulu 2019-2023 Stratejik Planı Paydaş Anketi” uygulanmıştır. Anketlere 200 öğrenci, 25 öğretmen, 3 personel, 3 yönetici ve 300 veli olmak üzere toplam 531 paydaşımız katılmıştır. Efeler İlçe Milli Eğitim Müdürü başta olmak diğer okul ve kurumların yönetici ve öğretmenleri, sanayi kuruluşları, okulumuzun hayırseveri Umurlu Atatürk Beyefendinin şirketi ve diğer sivil toplum kuruluşları ile yüz yüze görüşmeler, mülakat, toplantı gerçekleştirilerek, dilek ve önerileri alınmıştır. Paydaş Analizi çalışmalarının ardından “Kurum İçi Analiz, GZFT Analizi” çalışmaları yapılmış, “Tespit ve İhtiyaçlar” belirlenmiştir. “Durum Analizi” çalışmasından elde edilen sonuçlarla “Geleceğe Bakış” bölümünün hazırlanmıştır. Bu bölümde “Misyon, Vizyon ve Temel Değerler” ile birlikte Müdürlüğümüzün 2019-2023 dönemini kapsayan 5 yıllık süreçte amaçları, hedefleri, performans göstergeleri ve stratejilerine yer verilmiştir. Hedeflerimizi gerçekleştirebilmek için her bir hedefe mahsus olmak üzere 5 yıllık dönem için tahmini maliyet belirlenmiştir. İzleme ve değerlendirme modeli hazırlanarak stratejik plan çalışmaları tamamlanmıştır. Stratejik planımız, incelenmek üzere İlçe Milli Eğitim Müdürlüğüne gönderilmiştir. Düzeltme işlemlerinin ardından Efeler İlçe Milli Eğitim Müdürlüğü tarafından onaylanan planımız, okulumuzun resmi internet sitesinde kamuoyu ile paylaşılmıştır.

1. BÖLÜM: STRATEJİK PLAN HAZIRLIK SÜRECİ

Umurlu Atatürk İlkokulu Stratejik plan çalışmalarında 18 Eylül 2018 tarihli ve 2018/16 sayılı Genelge esas alınmıştır. İl, ilçe ve okul stratejik planlarının hazırlanması çalışmalarını kapsayan “il, ilçe, okul çalışma takvimi” oluşturulmasının hemen ardından Müdürlüğümüz Strateji Geliştirme Kurulu ve Stratejik Plan Hazırlama Ekibi kurulmuştur ve İlçe Milli Eğitim Müdürlüğüne bildirilmiştir.

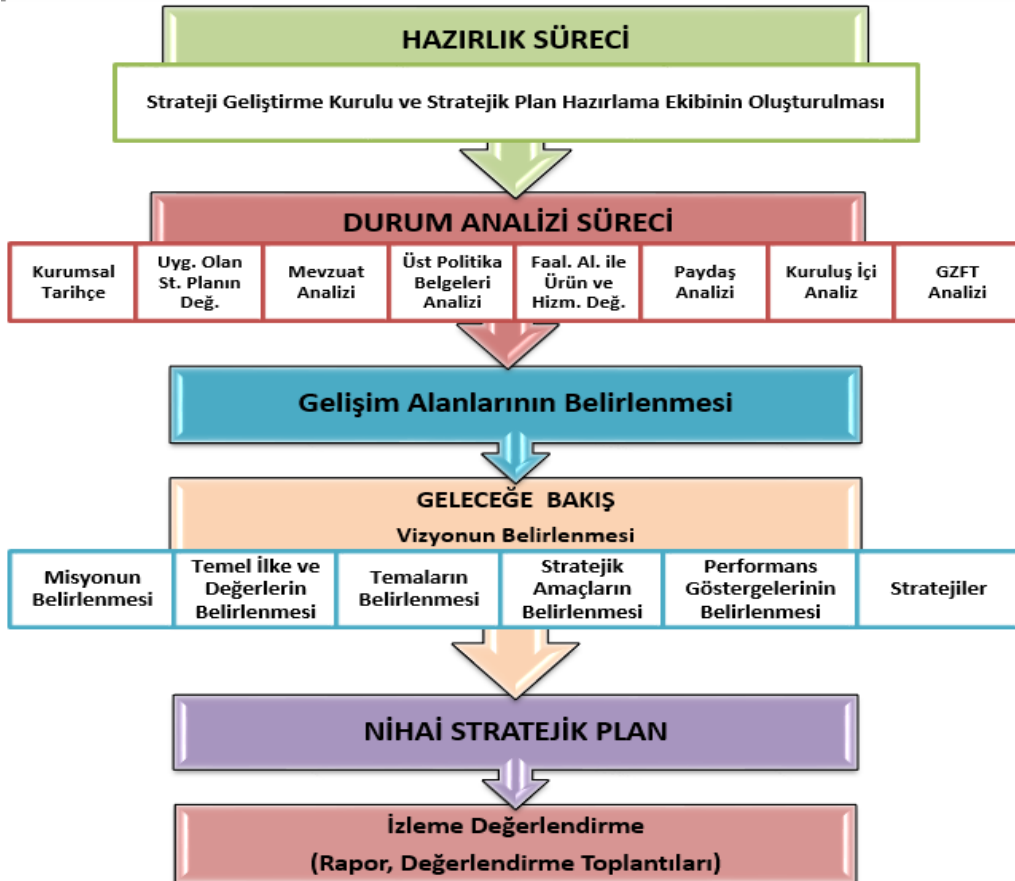
A.Stratejik Plan Üst Kurulu

Okulumuzun Strateji Geliştirme Kurulu; Okul Müdürü, 1 Müdür Yardımcısı, Okul Aile Birliği Başkanı, 1 Okul Aile Birliği Yönetim Kurulu Üyesi ve 1 gönüllü öğretmen olmak üzere toplam 5 kişiden oluşmaktadır.

B.Stratejik Plan Hazırlama Ekibi

Okulumuz Stratejik Plan Hazırlama Ekibi; başkan olarak 1 müdür yardımcısı , 5 öğretmen üye ile 2 veli üye olmak üzere toplam 8 kişiden oluşmaktadır

Şekil 1: Umurlu Atatürk İlkokulu Stratejik Plan Hazırlama Modeli



2.BÖLÜM: DURUM ANALİZİ

Durum Analizi bölümünde tarihsel gelişim, yasal yükümlülükler ve mevzuat analizi, faaliyet alanları ile ürün ve hizmetler, kurum içi ve dışı analiz, üst politika belgeleri ve gelişim alanları başlıklarına yer verilmiştir.Tarihi gelişimde kurumumuzun geçirmiş olduğu önemli değişim ve gelişimlere yer verilmiştir. Yasal yükümlülükler ve mevzuat analizi, faaliyet alanları ile ürün ve hizmetler başlığında T.C. Anayasası çerçevesinde yürüttüğünüz faaliyetlere ve sunduğunuz hizmetlere dayanak teşkil eden Kanunlar, Kanun Hükmünde Kararnameler, Tüzükler, Yönetmelikler, Yönergeler, Genelgeler ve Bakanlar Kurulu Kararları ele alınmıştır. Kurum içi ve dışı analiz başlığında paydaş analizine,örgütsel yapıya,beşeri kaynaklara,teknolojik düzeye,mali kaynaklar analizine,istatistiki bilgilere,GZFT analizine yer verilerek kurumun çeşitli yönlerden fotoğrafı çekilmiş, mevcut durum analizi ortaya çıkarılmıştır.

A.Kurumsal Tarihçe

Umurlu ilk çağlardan beri dünyaya uygarlıkta öncülük yapmış, ona ışık tutmuş, Anadolu'nun uygarlıktaki inancını Akdeniz ülkelerine taşımış, Ege'nin tarih görmüş, tarih yazmış, efeler yatağında Cevizli Dağlarının eteklerine kurulmuş bir yerleşim bölgesidir.

Mahallemizin tarihi hakkında kesin bir bilgi olmamasına rağmen kuzey kısımda Kavaklar semti adı ile anılan bölgede Osman Oğulları zamanında (I.Beyazıt) Haçlı ordularıyla kanlı bir meydan savaşının olduğu, bu savaştan sonra buranın Alkan Kavakları diye adlandırıldığı (1360-1390) yılları arasında burada bir köy kurulduğu, ismini de Aydınoğulları Umurbey'den alarak Umurköy olduğu anlatılmaktadır.

Okulumuz 1967 yılında hizmete girmiştir. Okul arazisi, Umurlu'da yaşayan hayırsever Habibe BAKIRCI tarafından hibe edilmiştir. Bina 6 derslik ve idari bölümlerden oluşmaktadır.



B. Uygulanmakta Olan Stratejik Planın Değerlendirilmesi

Umurlu Atatürk İlkokulu Müdürlüğünün 2019-2023 Stratejik Planı; “Eğitim Öğretime Erişimin Artırılması, Eğitim Öğretimde Kalitenin Artırılması ve Kurumsal Kapasitenin Geliştirilmesi” temalarını içermektedir. Her temada 1 amaç belirlenmiştir. 1. amaçta 1 hedef, 2. amaçta 3 hedef ve 3. amaçta 3 hedef olmak üzere toplam 3 amaç ve 7 hedef belirlenmiştir. Planda yer alan hedefleri gerçekleştirmek için belirlenen tedbir ve stratejilerin tamamına yakını uygulanmıştır.

Önceki plan döneminde “Eğitim Öğretim Faaliyetlerine Erişim” teması kapsamındaki hedefte “Tüm sınıflarda başta dezavantajlı bireyler olmak üzere tüm bireylerin fırsat eşitliği sağlanarak eğitim ve öğretime katılımın artırılması.” ve benzeri göstergeler yer almaktadır. “Eğitim Öğretimde Kalitenin Artırılması” teması kapsamındaki hedeflerde “öğretim programları içerisinde yer alan öğrenme kazanımlarını, akademik başarı düzeyini, ulusal/uluslararası yarışma başarılarını artırmak, öğrencilerimizin niteliklerini ve yeterliliğini artırmak, Yabancı dil öğrenme yeterliliklerini artırmak” ve benzeri göstergelere yer verilmiştir. “Kurumsal Kapasitenin Geliştirilmesi” teması kapsamındaki hedeflerde “Okulumuzda insan kaynaklarının dengeli dağılımını, etkili ve verimli kullanılmasını sağlamak ve niteliklerini geliştirerek kurumun hizmet kalitesini artırmak, Okulumuzun niteliklerini çağdaş eğitim standartlarına yükseltmek ” ve benzeri göstergelere yer verilmiştir. Plandaki hedefler, paydaşlarla yapılan görüşmelerden ortaya çıkan sonuçlara göre belirlenmiştir.

2019-2023 Stratejik Planımızdaki hedefler önceki plan dönemine benzer olarak paydaşlarımızın beklentileri, kurumumuzun faaliyet alanları, ihtiyaçlar ve gelişim alanları ile MEB politikaları birlikte analiz edilerek belirlenmiştir. Bu analiz sonucunda belirlediğimiz hedeflerle, önceki plan dönemindeki hedefler benzerlik göstermektedir. Ve fakat gerek paydaşlarımızın beklentilerinin üst düzeyde olması, gerek beklentilerin çeşitliliği ve sayısı, gerekse içinde bulunduğumuz dönemin hassasiyetine binaen Müdürlüğümüz 2019-2023 döneminde vizyonunu geniş bir bakış açısıyla belirlemiştir. Bu nedenle her ne kadar benzer nitelikte hedefler belirlenmiş olsa da çeşitlilik ve sayı itibarıyla 2019-2023 Stratejik Plan dönemi hedefleri, önceki plan dönemi hedeflerinden farklılık arz etmektedir.

C. Mevzuat Analizi

Umurlu Atatürk İlkokulu, İl ve İlçe Milli Eğitim Müdürlüğümüzün tabi olduğu tüm yasal yükümlülükler uymakla mükelleftir. Bunların dışında İlkokul düzeyinde yükümlülük arz eden mevzuat, Tablo 1’de ayrıca gösterilmiştir.

Tablo 1: Mevzuat Analizi

Yasal Yükümlülük	Dayanak	Tespitler	İhtiyaçlar
<ul style="list-style-type: none">Okulumuz “Dayanak” başlığı altında sıralanan Kanun, Kanun Hükmünde Kararname, Tüzük, Genelge ve Yönetmeliklerdeki ilgili hükümleri yerine getirmek“Eğitim-öğretim hizmetleri, insan kaynaklarının gelişimi, halkla ilişkiler, stratejik plan hazırlama, stratejik plan izleme-değerlendirme süreci iş ve işlemleri” faaliyetlerini yürütmek.Resmi kurum ve kuruluşlar, sivil toplum kuruluşları ve özel sektörlere mevzuat hükümlerine aykırı olmamak ve faaliyet alanlarını kapsamak koşuluyla protokoller ve diğer işbirliği çalışmalarını yürütmekİlkokul öğrencilerinin okula kayıt, sınıf geçme, devam-devamsızlık, sosyal sorumluluk çalışmaları vb. iş ve işlemleri	<ul style="list-style-type: none">T.C. Anayasası1739 Sayılı Millî Eğitim Temel Kanunu652 Sayılı MEB Teşkilat ve Görevleri Hakkındaki Kanun Hükmünde Kararname222 Sayılı Millî Eğitim Temel Kanunu (Kabul No: 5.1.1961, RG: 12.01.1961 / 10705-Son Ek ve Değişiklikler: Kanun No: 12.11.2003/ 5002, RG: 21.11.2003657 Sayılı Devlet Memurları Kanunu5442 Sayılı İl İdaresi Kanunu3308 Sayılı Mesleki Eğitim Kanunu439 Sayılı Ek Ders Kanunu4306 Sayılı Zorunlu İlköğretim ve Eğitim Kanunu5018 sayılı Kamu Mali Yönetimi ve Kontrol KanunuMEB Personel Mevzuat BülteniTaşıma Yoluyla Eğitime Erişim YönetmeliğiMEB Millî Eğitim Müdürlükleri Yönetmeliği (22175 Sayılı RG Yayınlanan)Millî Eğitim Bakanlığı Rehberlik ve Psikolojik Danışma Hizmetleri Yönetmeliği04.12.2012/202358 Sayılı İl İlçe MEM’nün Teşkilatlanması 43 Nolu Genelge26 Şubat 2018 tarihinde yayımlanan Kamu İdarelerinde Stratejik Planlamaya İlişkin Usul ve Esaslar Hakkındaki YönetmelikOkul Öncesi Eğitim ve İlköğretim Kurumları YönetmeliğiSosyal Etkinlikler YönetmeliğiMEB Eğitim Kurulları ve Zümreleri Yönergesi	<ul style="list-style-type: none">Müdürlüğümüzün hizmetlerini mevzuattaki hükümlere uygun olarak yürütmektedir.Diğer kurumlarla işbirliği gerektiren çalışmalarda, gerek tabi olduğumuz mevzuat gerekse diğer kurumların mevzuatları arasında uyumsuzluk ortaya çıkabilmektedir.Tabi olduğumuz mevzuatın kapsamı, Müdürlüğümüzün yetkilerini çeşitlendirmekle birlikte sınırlamaktadır.Kurumsal kültürümüz, mevzuatta sık yaşanan değişikliklere hazırlıklı olmasına rağmen öğrenci ve velilerimizden oluşan paydaşlarımız, yeni ve farklı çalışmalara uyuma direnç göstermektedir.Mevzuat itibarıyla öğrenci velilerinin eğitim faaliyetlerine müdahale alanını sınırlandıran herhangi bir mekanizma bulunmamaktadır.	<ul style="list-style-type: none">Diğer kurumlarla işbirliğinde, yetki alanının genişletilmesiMevzuat itibarıyla Okul Müdürlerinin yetkilerinin artırılmasıEğitim uygulamaları konusunda ulusal düzeyde tanıtım çalışmaları yaparak öğrenci ve velilerinin bilgilendirilmesiMevzuatta ihtiyaç duyulan değişikliklerde “yenileme” çalışmalarını yerine “güncelleme” çalışmalarına yer verilmesiÖğrenci velilerinin eğitim faaliyetlerine müdahale alanlarının sınırlandırılması için yasal tedbirlerin alınmasıMevzuatın, çalışanların kendilerini güvende hissedebileceği şekilde yeniden düzenlenmesi

D. Üst Politika Belgeleri Analizi

Tablo 2: Üst Politika Belgeleri Analizi

Üst Politika Belgesi	İlgili Bölüm/Referans	Verilen Görev/İhtiyaçlar
5018 sayılı Kamu Mali Yönetimi ve Kontrol Kanunu	<ul style="list-style-type: none">• 9. Madde,• 41. Madde	Kurum Faaliyetlerinde bütçenin etkin ve verimli kullanımı Stratejik Plan Hazırlama İzleme ve Değerlendirme Çalışmaları
30344 sayılı Kamu İdarelerinde Stratejik Plan Hazırlamaya İlişkin Usul ve Esaslar Hakkında Yönetmelik (26 Şubat 2018)	Tümü	5 yıllık hedefleri içeren Stratejik Plan hazırlanması
2019-2021 Orta Vadeli Program	Tümü	Bütçe çalışmaları
MEB 11. Kalkınma Plan Politika Önerileri	Önerilen politikalar	Hedef ve stratejilerin belirlenmesi
MEB Kalite Çerçevesi	Tümü	Hedef ve stratejilerin belirlenmesi
MEB 2018 Bütçe Yılı Sunuşu	Tümü	Bütçe çalışmaları
2017-2023 Öğretmen Strateji Belgesi	Tümü	Hedef ve stratejilerin belirlenmesi
OECD 2018 Raporu	Türkiye verileri	Stratejilerin belirlenmesi
2017-2018 MEB İstatistikleri	Örgün Eğitim İstatistikleri	Hedef ve göstergelerin belirlenmesi
Kamu İdareleri İçin Stratejik Plan Hazırlama Kılavuzu (26 Şubat 2018)	Tümü	5 yıllık hedefleri içeren Stratejik Plan hazırlanması
2018/16 sayılı Genelge, 2019-2023 Stratejik Plan Hazırlık Çalışmaları (18 Eylül 2018)	Tümü	2019-2023 Stratejik Planının Hazırlanması
MEB 2019-2023 Stratejik Plan Hazırlık Programı (18 Eylül 2018)	Tümü	2019-2023 Stratejik Planı Hazırlama Takvimi
MEB 2019-2023 Stratejik Planı	Tümü	MEB Politikaları Konusunda Taşra Teşkilatına Rehberlik
Kamu İdarelerince Hazırlanacak Performans Programları Hakkında Yönetmelik	Tümü	5 yıllık kurumsal hedeflerin her bir mali yıl için ifade edilmesi
Kamu İdarelerince Hazırlanacak Faaliyet Raporu Hakkında Yönetmelik	Tümü	Her bir mali yıl için belirlenen hedeflerin gerçekleştirme durumlarının tespiti, raporlanması
Aydın İl Milli Eğitim Müdürlüğü 2019-2023 Stratejik Planı	Tümü	Amaç, hedef, gösterge ve stratejilerin belirlenmesi
Efeler İlçe Milli Eğitim Müdürlüğü 2019-2023 Stratejik Planı	Tümü	Amaç, hedef, gösterge ve stratejilerin belirlenmesi

E. Faaliyet Alanları ile Ürün ve Hizmetlerin Belirlenmesi

Tablo 3: Faaliyet Alanı - Ürün/Hizmet Listesi

Faaliyet Alanı	Ürün/Hizmetler
A- Eğitim-Öğretim Hizmetleri	<ol style="list-style-type: none">1. Eğitim-öğretim iş ve işlemleri2. Ders Dışı Faaliyet İş ve İşlemleri3. Özel Eğitim Hizmetleri4. Kurum Teknolojik Altyapı Hizmetleri5. Anma ve Kutlama Programlarının Yürütülmesi6. Sosyal, Kültürel, Sportif Etkinlikler7. Öğrenci İşleri (kayıt, nakil, ders programları vb.)8. Zümre Toplantılarının Planlanması ve Yürütülmesi
B- Stratejik Planlama, Araştırma-Geliştirme	<ol style="list-style-type: none">1. Stratejik Planlama İşlemleri2. İhtiyaç Analizleri3. Eğitime İlişkin Verilerin Kayıtlanması4. Araştırma-Geliştirme Çalışmaları5. Projeler Koordinasyon6. Eğitimde Kalite Yönetimi Sistemi (EKYS) İşlemleri
C- İnsan Kaynaklarının Gelişimi	<ol style="list-style-type: none">1. Personel Özlük İşlemleri2. Norm Kadro İşlemleri3. Hizmet içi Eğitim Faaliyetleri
D- Fiziki ve Mali Destek	<ol style="list-style-type: none">1. Okul Güvenliğinin Sağlanması2. Ders Kitaplarının Dağıtım3. Taşınır Mal İşlemleri4. Temizlik, Güvenlik, Isıtma, Aydınlatma Hizmetleri5. Evrak Kabul, Yönlendirme ve Dağıtım İşlemleri6. Arşiv Hizmetleri7. Sivil Savunma İşlemleri8. Kantin İş ve İşlemleri
E-Denetim ve Rehberlik	<ol style="list-style-type: none">1. Okul/Kurumların Teftiş ve Denetimi2. Öğretmenlere Rehberlik ve İşbaşında Yetiştirme Hizmetleri3. Ön İnceleme, İnceleme ve Soruşturma Hizmetleri4. Öğrenci Rehberlik Hizmetleri
F-Halkla İlişkiler	<ol style="list-style-type: none">1. Bilgi Edinme Başvurularının Cevaplanması2. Protokol İş ve İşlemleri3. Basın, Halk ve Ziyaretçilerle İlişkiler4. Okul-Aile İşbirliği

F. Paydaş Analizi

Paydaş yani ilgili taraflar bir kurumdan doğrudan veya dolaylı, maddi veya manevi, olumlu veya olumsuz etkilenen kişi, kurum veya gruplardır. Paydaş analizinde amaç hazırlanan stratejik planı ve hizmetleri yararlanıcıların beklentileri doğrultusunda şekillendirmek, stratejik plan hazırlıklarında vatandaş odaklılığı sağlamak ve katılımcılık ile hesap verme sorumluluğunu tesis etmektir.

Stratejik planlamanın temel unsurlarından biri olan katılımcılığın sağlanabilmesi için kurumumuzun etkileşim içinde bulunduğu tarafların görüşleri dikkate alınarak stratejik planın sahiplenilmesine çalışılmıştır.

Okulumuz, faaliyetleriyle ilgili ürün ve hizmetlere ilişkin memnuniyetlerin saptanması için iç ve dış paydaşların büyük bölümünün stratejik planlama sürecine katılımını sağlamıştır. Stratejik plan hazırlama sürecinde tüm paydaşlarımızın görüş, öneri ve talepleri dikkate alınmıştır. Paydaş analizinde paydaşlar tespit edilmiş, önceliklendirilmiş ve değerlendirilmiştir.

Paydaşlar tespit edilirken okulumuzun faaliyet ve hizmetleri ile ilgisi olanlar kimlerdir? Okulumuzun faaliyet ve hizmetlerini yönlendirenler kimlerdir?, Okulumuzun sunduğu hizmetlerden yararlananlar kimlerdir?, Okulumuzun faaliyet ve hizmetlerden etkilenenler ile faaliyet ve hizmetlerini etkileyenler kimlerdir? sorularına cevap aranarak paydaş analizinin ilk aşamasında kurumumuzun paydaşlarının kimler olduğu tespit edilmiştir.

Paydaşların Tespiti

Tablo 4: Paydaşların Tespiti

Paydaş Adı	İç Paydaş	Dış Paydaş
Aydın İl Milli Eğitim Müdürlüğü		√
Efeler Kaymakamlığı		√
Efeler İlçe Milli Eğitim Müdürlüğü		√
Okul Müdürümüz	√	
Öğretmenlerimiz	√	
Öğrencilerimiz	√	
Velilerimiz	√	
Personelimiz	√	
İlçe Emniyet Amirliği		√
İlçe Toplum Sağlığı Merkezi		√
Diğer Eğitim Kurumları		√
Özel Sektör		√
Sivil Toplum Kuruluşları		√
İlçe Belediye Başkanlığı		√
Diğer Kurum ve Kuruluşlar		√

Paydaşların Önceliklendirilmesi

Stratejik Plan Hazırlama Ekibi, paydaşların ve paydaş türlerinin belirlenmesinin ardından paydaşların önem derecesi, etki derecesi ve önceliğini tespit etmiştir. Paydaşların önceliklendirilmesi, etki ve önemlerinin tespit edilmesinde Kamu İdareleri İçin Stratejik Plan Hazırlama Kılavuzunda (26 Şubat 2018) belirtilen Paydaş Etki/Önem Matrisi tablosundan (Tablo 7) yararlanılmıştır.

Tablo 5: Paydaşların Önceliklendirilmesi

Paydaş Adı	İç Paydaş	Dış Paydaş	Önem Derecesi	Etki Derecesi	Önceliği
Aydın İl Milli Eğitim Müdürlüğü		√	5	5	5
Efeler Kaymakamlığı		√	5	5	5
Efeler İlçe Milli Eğitim Müdürlüğü		√	5	5	5
Okul Müdürümüz	√		5	5	5
Öğretmenlerimiz	√		5	5	5
Öğrencilerimiz	√		5	5	5
Velilerimiz	√		5	5	5
Personelimiz	√		5	5	5
İlçe Emniyet Amirliği		√	3	3	3
İlçe Toplum Sağlığı Merkezi		√	3	3	3
Kantin İşletmecisi		√	3	3	3
Diğer Eğitim Kurumları		√	2	2	2
Özel Sektör		√	2	2	2
Sivil Toplum Kuruluşları		√	2	2	2
İlçe Belediye Başkanlığı		√	3	3	3
Diğer Kurum ve Kuruluşlar		√	2	2	2
Önem Derecesi: 1, 2, 3 gözet; 4,5 birlikte çalış					
Etki Derecesi: 1, 2, 3 İzle; 4, 5 bilgilendir					
Önceliği: 5=Tam; 4=Çok; 3=Orta; 2=Az; 1=Hiç					

Paydaşların Değerlendirilmesi

Paydaş Analizi kapsamında Stratejik Plan Hazırlama Ekibi; Müdürlüğümüzün sunduğu ürün/hizmetlerinin hangi paydaşlarla ilgili olduğu, paydaşların ürün/hizmetlere ne şekilde etki ettiği ve paydaş beklentilerinin neler olduğu gibi durumları değerlendirerek Paydaş Ürün/Hizmet Matrisi hazırlamıştır.

Tablo 6: Paydaş - Ürün/Hizmet Matrisi

	Ürün/Hizmet Numarası	İl MEM	Kaymakamlık İlçe MEM	Okul Müdürümüz	Öğretmenler	Öğrenciler	Vehiler	Personel	İlçe Emniyet Amirliği	İlçe Toplum Sağlığı Merkezi	Kantin İşletmecisi	Diğer Eğitim Kurumları	Özel Sektör	Sivil Toplum Kuruluşları	İlçe Belediye Başkanlığı	Diğer Kurum ve Kuruluşlar
A -Eğitim Öğretim Faaliyetleri	1			√	√	√	√									
	2				√	√	√									
	3				√	√	√	√								
	4			√	√	√	√									
	5	√	√	√	√	√	√	√							√	
	6				√	√	√	√				√				
	7				√	√	√	√								
	8				√	√	√	√								
B-Strateji Geliştirme, Ar-Ge Faaliyetleri	1	√		√	√	√		√								
	2				√	√	√									
	3					√	√									
	4					√	√									
	5					√	√					√				
	6				√	√	√									
C-İnsan Kaynakları Gelişimi	1	√	√	√	√	√		√								
	2	√	√	√	√	√		√								
	3	√	√	√	√	√		√								
D-Fiziki ve Mali Destek	1				√	√	√	√	√							
	2				√	√	√	√								
	3				√	√	√	√								
	4				√	√	√	√	√	√	√				√	
	5				√	√	√	√								
	6				√	√	√	√								
	7				√	√	√	√	√	√						
	8										√					
E-Denetim ve Rehberlik	1	√	√	√	√	√		√								
	2	√	√	√	√	√										
	3	√	√	√	√	√										
	4	√	√	√	√	√	√	√								
F-Halkla İlişkiler	1				√	√	√	√								
	2	√	√	√	√	√										
	3				√	√	√	√								
	4				√	√	√	√								

Paydaş Görüşlerinin Alınması ve Değerlendirilmesi

Paydaş Analizi kapsamında, paydaş görüşlerinin alınması çalışmalarında farklı yöntemler izlenmiştir. Umurlu Atatürk İlkokulu Müdürlüğü Strateji Geliştirme Kurulu ve Stratejik Plan Hazırlama Ekibi üyeleri ile yüz yüze görüşme, toplantı ve eğitim faaliyetleri gerçekleştirmiştir. Öğrenci, öğretmen, personel, yönetici ve velilerden oluşan paydaşlarımıza, Müdürlüğümüzün faaliyetlerini kapsayan konularda “kapalı uçlu, çoktan seçmeli, birden çok seçenekli, yönlendirici” türde “2019-2023 Stratejik Planı İç Paydaş Anketi” düzenlenecektir. Paydaşlarımızın tamamının görüşlerinin alınması ve değerlendirilmesi çalışmaları Stratejik Plan Hazırlama Ekibi Başkanı, Ekip Koordinatörü ve ekip içerisinde görevlendirilecek üye veya üyeler tarafından Stratejik Plan Hazırlama İl Çalışma takvimine uygun olarak gerçekleştirilmiştir.

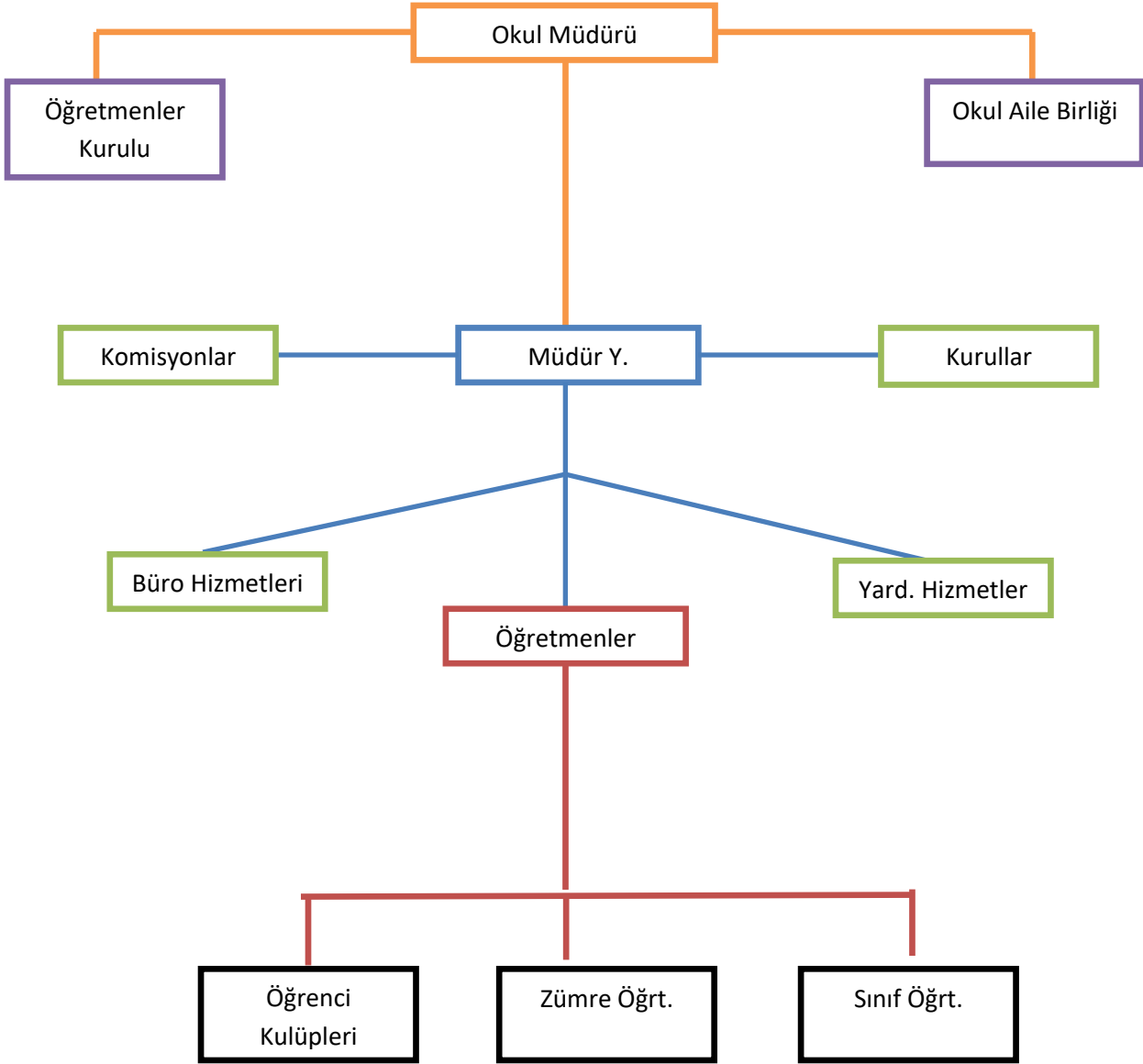
Tablo 7: Paydaş Görüşlerinin Alınmasına İlişkin Çalışmalar

Paydaş Adı	Yöntem	Sorumlu	Çalışma Tarihi	Raporlama ve Değerlendirme Sorumlusu
İlçe MEM Yöneticileri	Mülakat, Toplantı	Strateji Geliştirme Kurulu Bşk.	22.10.2018	S. P. Hazırlama Ekibi
Diğer Eğitim Kurumu Yöneticileri	Mülakat	Strateji Geliştirme Kurulu Bşk.	23-24.10.2018	S. P. Hazırlama Ekibi
Öğretmenlerimiz	Anket, Toplantı	S. P. Hazırlama Ekibi	25-30.10.2018	S. P. Hazırlama Ekibi
Öğrencilerimiz	Anket	S. P. Hazırlama Ekibi	25-30.10.2018	S. P. Hazırlama Ekibi
Velilerimiz	Anket	S. P. Hazırlama Ekibi	25-30.10.2018	S. P. Hazırlama Ekibi
Personelimiz	Anket, Toplantı	S. P. Hazırlama Ekibi	25-30.10.2018	S. P. Hazırlama Ekibi
Yöneticilerimiz	Anket, Toplantı	S. P. Hazırlama Ekibi	25-30.10.2018	S. P. Hazırlama Ekibi

G.Kuruluş İçi Analiz

İnsan Kaynakları Yetkinlik Analizi

Şekil 2: Umurlu Atatürk İlkokulu Teşkilat Şeması



Tablo 8: Okul Yönetici Sayısı

YÖNETİCİ SAYILARI			
	Müdür	Müdür Başyardımcısı	Müdür Yardımcısı
Norm	1	0	1
Mevcut	1	0	1
Anaokulu Ortaokul ve Liselerde 100 ila 500 öğrencisi bulunan kurumlarda 1 Müdür Yardımcısı İlkokullarda 100 ila 600 öğrencisi bulunan kurumlarda 1 Müdür Yardımcısı			

Tablo 9: Umurlu Atatürk İlkokulu Öğrenci, Öğretmen ve Derslik Sayıları

SIRA	ÖĞRENCİ-ÖĞRETMEN-DERSLİK BİLGİLERİ	SAYI
1	Öğrenci Sayısı	188
2	Öğretmen Sayısı	10
3	Derslik Sayısı	6
4	Derslik Başına Düşen Öğrenci Sayısı	31
5	Öğretmen Başına Düşen Öğrenci Sayısı	21

Tablo 10: Branş Bazında Öğretmen Norm, Mevcut, İhtiyaç Sayıları

SIRA	PERSONEL GÖREV VE ÜNVANI	2018 Yılı itibariyle		
		NORM	MEVCUT DURUM	İHTİYAÇ
1	Müdür	1	1	0
2	Müdür Yardımcısı	1	1	0
3	Psikolojik Danışman Ve Rehber Öğretmen	0	0	0
4	İngilizce Öğretmeni	1	1	0
5	Sınıf Öğretmenliği	8	8	0
6	Okul Öncesi Öğretmenliği	1	1	0
TOPLAM		30	30	0

Tablo 11: Yardımcı Personel/Destek Personeli Sayısı

Sıra	Branş	Norm	Mevcut	İhtiyaç
1	VHKİ	0	0	0
2	Destek Personeli	1	1	0
3	Güvenlik Görevlisi	0	1	0

Kurum Kültürü Analizi

Müdürlüğümüzde kurum kültürünün oluşturulması için iş ve işlemlerde birim içi ve birimler arası koordinasyon sağlanmaktadır. Yüz yüze görüşmelerle veya toplantılarla yapılacak iş ve işlemlerin salahiyyeti için fikir telakkisinde bulunulmaktadır. Birimlerde görevlendirilen personel, katıldığı hizmetiçi eğitimlere, ilgi ve yeteneklerine göre belirlenmektedir. Müdürlüğümüzde görevli personel arasında hiyerarşik bir sistem olmakla birlikte gerek yöneticiler gerekse personel arasında yatay iletişim mevcuttur. Her çalışanın fikirlerini rahatlıkla ifade edebileceği şekilde koordinasyon mekanizması oluşturulmuştur. Yönetici ve personelimizin mesleki yetkinliklerinin geliştirilmesi için hizmetiçi eğitim faaliyetlerine katılımları teşvik edilmektedir. Stratejik Yönetim Sürecinde karar alma mekanizması işletilirken iç ve dış paydaşların görüşleri dikkate alınmaktadır. Müdürlüğümüz çalışmalarına etki düzeyleri ve önemleri değerlendirilerek beklenti ve öneriler, karar alma mekanizmasına dâhil edilmektedir. Çalışmalar kurgulanırken dönemsel, çevresel, sosyolojik ve benzeri değişkenler dikkate alınmakta, sorunların çözümü ve ihtiyaçların giderilmesi amacıyla yapılan çalışmalarda bu değişkenler değerlendirilmektedir. Stratejik plan hazırlanması çalışmaları kapsamında yapılan tüm faaliyetler okul müdürümüzün bilgileri ve tensipleri dâhilinde yürütülmektedir. Sürecin her aşamasında bilgi almakta, öneri ve beklentilerini sürece dâhil etmektedir. Okul müdürünün süreç hakkında gösterdiği duyarlılık, tüm yönetici ve personele yansımaktadır. Önceki dönemlere nazaran kurumumuz genelinde Stratejik Planlama çalışmalarında azami seviyede gayret ve duyarlılık göze çarpmaktadır. Ancak stratejik planlama ve izleme-değerlendirme çalışmaları başta olmak üzere “Stratejik Yönetim Süreci” ile ilgili iş ve işlemleri koordine edecek nitelikte personelin yeterli sayıda bulunmaması, bu konudaki ihtiyacın giderilmesi zorunluluğunu ortaya koymaktadır.

Fiziki Kaynak Analizi

Tablo 12: Okul Binasının Fiziki Durumu

Sıra	Kullanım Alanı/Türü	Bina Sayısı (Tahsisli Binalar Dâhil)	Kapasite Durumu (Yeterli/Yetersiz)
1	Hizmet Binası	1	Yetersiz
2	Personel Lojmanı	Yok	-
3	Spor Salonu	Yok	-
4	Kütüphane	Yok	-
5	İhata Duvarı	Var	Yeterli
6	Güvenlik Kamerası Sayısı	15	Yeterli
7	Yemekhane	Yok	-
8	Engelli Asansörü	0	-
9	Engelli Rampası	Var	Yetersiz

Tablo 13: Okul Binasının Fiziki Durumu

Teknoloji ve Bilişim Altyapısı	
Etkileşimli akıllı tahta sayısı	7
Tablet sayısı	0
İnternet altyapısı	Yok
Bilgisayar/bilişim teknolojileri sınıfı/laboratuvarı sayısı	0
Fotokopi makinesi sayısı	1
DYS kullanımı	Var
Bilişim Teknolojileri/Bilişim Teknolojileri Rehber Öğretmeni sayısı	0
Elektronik dilek, istek, öneri sisteminin kullanımı	Yok
EBA'ya kayıtlı öğretmen sayısı	10
SMS bilgilendirme sistemi kullanımı	Var
MEB tarafından sağlanan resmi internet sitesinin kullanımı	Var
Resmi elektronik posta adresinin kullanımı	Var
Kurumsal istatistik elde etme sistemi kullanımı	Yok

Mali Kaynak Analizi

Müdürlüğümüzün 2019-2023 döneminde kaynakları, uygulanmakta olan tasarruf tedbirleri de dikkati alınarak tahmin edilmiş ve tabloda sunulmuştur

Tablo 14: Tahmini Kaynaklar (TL)

KAYNAKLAR	Planın 1.yılı	Planın 2.yılı	Planın 3.yılı	Planın 4.yılı	Planın 5.yılı	Toplam Kaynak
Okula Yapılan Yardımlar (Nakdi)	2500 TL	2500 TL	3000 TL	3000 TL	3500 TL	14500 TL
Etkinlik ve Organizasyon Gelirleri	3000 TL	3000 TL	3000 TL	3000 TL	3000 TL	15000 TL
TOPLAM	5500 TL	5500 TL	6000 TL	6000 TL	6500 TL	29500 TL

H. GZFT Analizi

Tablo 15: GZFT Listesi

İç Çevre		Dış Çevre	
Güçlü yönler	Zayıf yönler	Fırsatlar	Tehditler
<ul style="list-style-type: none">• Öğrenci velilerinin eğitim faaliyetlerine önem veriyor olması• Öğretmenlerin branşında uzman olmaları• Okulda olumlu bir örgüt kültürü ve ikliminin olması• Okulumuzun tercih edilen bir okul olması• Okul teknolojik altyapı çalışmalarının takvime uygun olarak yapılmış olması• Müdürlüğümüz faaliyetlerinin mevzuata uygun olarak yapılması• İletişim ve yazışmaların zamanında gerçekleşmesi• Öğrenci devam oranlarının yüksek olması• Okul yönetiminin yeniliğe açık olması,• Okulda hijyen ortamının sağlanmış olması,	<ul style="list-style-type: none">• Okulumuzun fiziki yapısının artan talep karşısında yetersiz kalması• Okulumuzda çok amaçlı salon,spor salonu vb.yerlerin olmaması• Anasınıfı için ayrı bir bahçe,oyun alanı vb.yerlerin olmaması• Öğrenci velilerinin eğitimcilere yönelik müdahale alanlarının fazla olması, eğitimcilerde mental yorgunluğa neden olması• Yerel maddi destek bulmakta yaşanan güçlükler• Her yıl artan sınıf mevcutları• Yardımcı personel eksikliği	<ul style="list-style-type: none">• Müdürlüğümüzün öğretmen, yönetici norm doluluk oranının yüksek olması• Velilerimizin eğitime ilgili ve duyarlı olmaları• Okulumuzun diğer okul ve kurumlarla iletişiminin güçlü olması	<ul style="list-style-type: none">• Parçalanmış aile sayısının yüksek olması• Eğitim faaliyetleri Ar-Ge çalışmalarına bütçe ayırlamaması• Yerel maddi destek bulmakta yaşanan güçlükler• İş kaygısı nedeniyle velilerin eğitim faaliyetlerine genel katılım oranlarının düşük olması• Bilimsel, teknolojik temalı çalışmalar için maddi kaynak temininde güçlük yaşanması• Mevzuat ve paydaş beklentileri arasında yaşanan uyumsuzluk• Sınıflarımızın küçük olması

İ. Tespitler ve İhtiyaçların Belirlenmesi

Tablo 16: Tespitler ve İhtiyaçlar

DURUM ANALİZİ AŞAMALARI	TESPİTLER/ SORUN ALANLARI	İHTİYAÇLAR/ GELİŞİM ALANLARI
Uygulanmakta Olan Stratejik Planın Değerlendirilmesi	<ul style="list-style-type: none"> • İl, İlçe ve Okul St. Planlarında bütünlük olmaması 	<ul style="list-style-type: none"> • İl, İlçe ve Okul hedefleri ve göstergelerinde bütünlük sağlanması
Mevzuat Analizi	<ul style="list-style-type: none"> • Müdürlüğümüzün hizmetlerini mevzuattaki hükümlere uygun olarak yürütmektedir. • Tabi olduğumuz mevzuatın kapsamı, Müdürlüğümüzün yetkilerini çeşitlendirmekle birlikte sınırlamaktadır. • Kurumsal kültürümüz, mevzuatta sık yaşanan değişikliklere hazırlıklı olmasına rağmen öğrenci ve velilerimizden oluşan paydaşlarımız, yeni ve farklı çalışmalara uyuma direnç göstermektedir. • Mevzuat itibarıyla öğrenci velilerinin eğitim faaliyetlerine müdahale alanını sınırlandıran herhangi bir mekanizma bulunmamaktadır. 	<ul style="list-style-type: none"> • Diğer kurumlarla işbirliğinde, yetki alanının genişletilmesi • Mevzuat itibarıyla Okul Müdürlerinin yetkilerinin artırılması • Eğitim uygulamaları konusunda ulusal düzeyde tanıtım çalışmaları yaparak öğrenci ve velilerinin bilgilendirilmesi • Mevzuatta ihtiyaç duyulan değişikliklerde “yenileme” çalışmaları yerine “güncelleme” çalışmalarına yer verilmesi • Öğrenci velilerinin eğitim faaliyetlerine müdahale alanlarının sınırlandırılması için yasal tedbirlerin alınması • Mevzuatın, çalışanların kendilerini güvende hissedebileceği şekilde yeniden düzenlenmesi
Üst Politika Belgeleri Analizi*		<ul style="list-style-type: none"> • Stratejik Plan Hazırlama, Stratejik Yönetim Süreci ile ilgili diğer iş ve işlemler • Stratejik Plan hedef ve göstergelerinin üst politika belgelerindeki ilke ve prensiplere uygun hazırlanması
Paydaş Analizi	<ul style="list-style-type: none"> • Paydaş türü fazladır, paydaşlarımızın kurumumuzdan beklentileri farklı ve çok çeşitlidir 	<ul style="list-style-type: none"> • Paydaşların idareden beklentilerinin faaliyet alanlarıyla uyumu sağlanmalı, plan döneminde kurumsal faaliyetler hakkında paydaşlara düzenli bilgilendirme yapılması
İnsan Kaynakları Yetkinlik Analizi	<ul style="list-style-type: none"> • Çalışanlarımızın her biri farklı türden yeterliliklere sahiptir 	<ul style="list-style-type: none"> • Çalışanlarımızın her alanda bilgi sahibi olması için hizmet içi eğitim faaliyetleri düzenlenmesi
Kurum Kültürü Analizi	<ul style="list-style-type: none"> • Kurumsal kültürümüz gelişmiş durumdadır. Kurum içi iletişim gelişmiştir, halkla ilişkiler sağlıklı bir şekilde yürütülmektedir. • Eğitim faaliyetlerine kadın velilerimizin katılım oranları yüksektir fakat genel katılım oranları beklenen düzeyde değildir 	<ul style="list-style-type: none"> • Eğitim-öğretim faaliyetlerine genel katılım oranlarının yükseltilmesi
Fiziki Kaynak Analizi	<ul style="list-style-type: none"> • Kurumumuz hastane binasından dönüştürülmüştür • Derslik sayıları yeterlidir fakat derslikler ihtiyacı karşılayacak kadar büyük değildir, derslik başına düşen öğrenci sayıları tutarsızlık göstermektedir 	<ul style="list-style-type: none"> • Mevcut hizmet binası yerine yeni bir hizmet binası yapılması
Teknoloji ve Bilişim Altyapısı Analizi	<ul style="list-style-type: none"> • Bilişim Teknolojileri Rehber Öğretmenimiz bulunmamaktadır 	<ul style="list-style-type: none"> • Kadrolu Bilişim Teknolojileri Rehber Öğretmeni ihtiyacı
Mali Kaynak Analizi	<ul style="list-style-type: none"> • Kurumumuza ait ödenek kaleminin bulunmaması • Ailelerin gelir düzeyi düşük olduğundan okul-aile birliğine az miktarda bağış yapılmaktadır • Okul-aile birliği iş ve işlemleri okul yöneticileri tarafından üstlenilmektedir 	<ul style="list-style-type: none"> • Harcama planlamalarında mali kaynaklarda meydana gelecek öngörülemeyen değişikliklerin dikkate alınması • İlkokullara ödenek ayrılması

3.BÖLÜM: GELECEĞE BAKIŞ

A.Misyon,Vizyon ve Temel Değerler

MİSYONUMUZ;

Çağın gerekleriyle donanmış uygun eğitim ortamında, bilimsel yöntem ve teknikleri kullanarak, öğrencilerimizi, etik değerlere bağlı, özgür düşünen, kendisi ve toplumla barışık, bilgiyi üreten bireyler olarak bir orta öğretim kurumuna ve hayata hazırlamak, öğrenmenin kalitesini arttırmak, öğrencilerin var olan yeteneklerini geliştirmek ve temiz bir çevre için öğrencileri bilinçlendirmek,

VİZYONUMUZ;

Umurlu Atatürk İlkokulu'nu akademik, sosyal, kültürel ve sportif başarıları her kesim tarafından kabul edilmiş tercih edilen bir eğitim kurumu haline getirmektir.

- *Milli ve Manevi Değerler*
- *Yasalara Saygı*
- *Akılcılık*
- *Çağdaşlık*
- *İşbirliği ve Bilgi Paylaşımı*
- *Demokratik Sorun Çözme Yöntemleri*
- *Eleştirel Düşünme*
- *Fırsat Eşitliği*
- *Kaliteli Hizmet*
- *Stratejik Yönetim Süreci*
- *Araştırma ve Geliştirme*
- *Evrensel Değerler*
- *Kisisel ve Mesleki Gelişim*

B. Stratejik Amaçlar

Tablo 17: Stratejik Amaçlar, Hedefler

AMAÇ 1 (A1)	Eğitim ve öğretime erişim oranlarını artırarak eğitim kurumlarının hedef kitesini oluşturan her bireye ulaşmak
Hedef 1.1 (H1.1)	Okulöncesi okullaşma oranını plan dönemi sonuna kadar %100'e çıkarmak
Hedef 1.2 (H1.2)	İlkokul eğitim kurumlarında 7 gün ve üzeri devamsızlık oranını %5'ten %3'e indirmek
Hedef 1.3 (H1.3)	Özel eğitim ve rehberliğe ihtiyaç duyan öğrencilerin %100'üne ulaşarak, eğitim ve rehberlik gereksinimlerini karşılamak
AMAÇ 2 (A2)	Eğitim ve öğretim faaliyetlerinde ortaya çıkan sorunları proje tabanlı yöntemlerle çözüme ulaştırmak ve 21. yüzyıl becerileri ile bütünlüklü kaliteli eğitim hizmeti sunmak
Hedef 2.1 (H2.1)	2023 yılına kadar her öğrencimizin yerel, ulusal ve uluslararası düzeyde proje tabanlı bilimsel, teknolojik çalışmalardan en az 1'ine aktif katılımını sağlamak
Hedef 2.2 (H2.2)	EBA kullanan öğrenci oranlarını %75'ye, EBA kullanan öğretmen oranlarını %100'e çıkarmak
Hedef 2.3 (H2.3)	Öğrencilerimizin sosyal ve duyuşsal gereksinimlerini karşılamak üzere her eğitim-öğretim kademesinde en az 1 faaliyete katılımlarını sağlamak
Hedef 2.4 (H2.4)	Öğretmen ve yöneticilerimizin mesleki gelişim taleplerini değerlendirerek her yönetici ve öğretmenimizin plan döneminin her yılında en az 1 hizmet içi eğitim faaliyetine katılımını sağlamak
AMAÇ 3 (A3)	Kurum kapasitesini ve donanım altyapısını, genel ve özel ihtiyaçları karşılayacak nitelikte geliştirmek
Hedef 3.1 (H3.1)	Güvenli ve sosyal bir okul ortamı oluşturmak için özel grupların ihtiyaçlarını da dikkate alarak fiziksel ortamların güvenlik ve sağlık standartlarını %100'e çıkarmak
Hedef 3.2 (H3.2)	Kuruma CİMER, MEBİM, e-Muhtar, dilekçe ve benzeri yollarla yapılan şikayet sayısını 0'a indirmek.

C.Stratejik Hedefler, Performans Göstergeleri, Stratejiler

Amaç 1 (A1) Eğitim ve öğretime erişim oranlarını artırarak eğitim kurumlarının hedef kitlesini oluşturan her bireye ulaşmak

Hedef 1.1 (H1.1) Okulöncesi eğitim kurumlarında okullaşma oranlarını plan dönemi sonuna kadar %100'e çıkarmak

HEDEFE İLİŞKİN GÖSTERGELER				
Sıra	Gösterge	Mevcut (2018)	Hedef (2023)	Sorumlu Birim
PG 1.1.1	Okulöncesi 5 Yaş Grubu okullaşma oranı	%80	%100	Öğretmenler Kurulu

A1	Eğitim ve öğretime erişim oranlarını artırarak eğitim kurumlarının hedef kitlesini oluşturan her bireye ulaşmak								
H1.1	Okulöncesi eğitim kurumlarında okullaşma oranlarını plan dönemi sonuna kadar %100'e çıkarmak								
Performans Göstergeleri	Hedefe Etkisi (%)	2018 (MEVCUT)	2019	2020	2021	2022	2023	İzleme Sıklığı	Raporlama Sıklığı
PG 1.1.1	% 100	% 90	% 95	% 95	% 100	% 100	% 100	6 ay	6 ay
Sorumlu Birim	Kayıt Komisyonu,Okul İdaresi,Okul Öncesi Öğretmenleri								
İşb. Yap. Birim(ler)	Zümre Öğretmenler Kurulu								
Riskler	Veli iletişim ve adres bilgilerine ulaşılamaması								
Stratejiler	Muhtarlık ile işbirliğine geçilerek ailelere ulaşılacak Aile Ziyareti Projesi kapsamında veli ziyaretleri gerçekleştirilecek								
Maliyet Tahmini	20000 TL								
Tespitler	Okul öncesi okullaşma oranında okul belirlenen hedefe yakın bir orandadır.								
İhtiyaçlar	Muhtarlıkla işbirliği, veli ziyaretleri								

Amaç 1 (A1)

Eğitim ve öğretime erişim oranlarını artırarak eğitim kurumlarının hedef kitlesini oluşturan her bireye ulaşmak

Hedef 1.2 (H1.2)

İlkokul eğitim kurumlarında 7 gün ve üzeri devamsızlık oranını %5'ten %3'e indirmek

HEDEFE İLİŞKİN GÖSTERGELER				
Sıra	Gösterge	Mevcut (2018)	Hedef (2023)	Sorumlu Birim
PG 1.2.1	İlkokul net okullaşma oranı (6-9 Yaş)	100%	100%	Öğretmenler Kurulu
PG 1.2.2	7 gün ve üzeri özürsüz devamsızlık oranı	5%	3%	Öğretmenler Kurulu
PG 1.2.3	Sürekli devamsız öğrenci oranı	0%	0%	Öğretmenler Kurulu
PG 1.2.4	İlkokul 1. sınıf öğrencilerinden en az 1 yıl okulöncesi eğitim almış öğrenci oranı	%90	%100	Öğretmenler Kurulu

A1	Eğitim ve öğretime erişim oranlarını artırarak eğitim kurumlarının hedef kitlesini oluşturan her bireye ulaşmak								
H1.2	İlkokul eğitim kurumlarında 7 gün ve üzeri devamsızlık oranını %5'ten %3'e indirmek								
Performans Göstergeleri	Hedefe Etkisi (%)	2018 (MEVCUT)	2019	2020	2021	2022	2023	İzleme Sıklığı	Raporlama Sıklığı
PG 1.2.1	25%	100%	100%	100%	100%	100%	100%	6 ay	6 ay
PG 1.2.2	40%	5%	5%	4%	4%	3%	3%	6 ay	6 ay
PG 1.2.3	15%	0%	0%	0%	0%	0%	0%	6 ay	6 ay
PG 1.2.4	20%	90%	95%	95%	100%	100%	100%	6 ay	6 ay
Sorumlu Birim	Öğretmenler Kurulu								
İşb. Yap. Birim(ler)	Zümre Öğretmenler Kurulu								
Riskler	Veli iletişim ve adres bilgilerine ulaşılamaması								
Stratejiler	Hazırlanacak program doğrultusunda her öğrencimiz ilkokul döneminde en az 1 kez ziyaret edilecek Veli paylaşım günleri düzenlenecek Velilerin bilgi düzeylerinin artırılması için eğitim faaliyetleri düzenlenecek								
Maliyet Tahmini	1000								
Tespitler	7 gün ve üzeri özürsüz devamsızlık oranı beklenen seviyenin üzerindedir								
İhtiyaçlar	Okul-Aile işbirliğinin geliştirilmesi Veli eğitimleri Devamsızlık oranlarının azaltılması								

Amaç 1 (A1) Eğitim ve öğretime erişim oranlarını artırarak eğitim kurumlarının hedef kitesini oluşturan her bireye ulaşmak

Hedef 1.3 (H1.3) Özel eğitim ve rehberliğe ihtiyaç duyan öğrencilerin %100'üne ulaşarak, eğitim ve rehberlik gereksinimlerini karşılamak

HEDEFE İLİŞKİN GÖSTERGELER				
Sıra	Gösterge	Mevcut (2018)	Hedef (2023)	Sorumlu Birim
PG 1.3.1	Destek Odası Sayısı (Toplam)	2	2	Öğretmenler Kurulu
PG 1.3.2	Özel eğitim kapsamında tanımlanmış öğrenci sayısı (Toplam)	12	12	Öğretmenler Kurulu
PG 1.3.3	Resmi özel eğitim kurumlarından yararlanan öğrenci sayısı (Toplam)	12	12	Öğretmenler Kurulu
PG 1.3.4	Evde eğitim alan öğrenci sayısı	0	0	Öğretmenler Kurulu
PG 1.3.5	Okullarda rehberlik servisinden faydalanan öğrenci sayısı	500	700	Öğretmenler Kurulu
PG 1.3.6	Okullarda rehberlik servisinden faydalanan veli sayısı	250	500	Öğretmenler Kurulu
PG 1.3.7	Velilere yönelik düzenlenen faaliyet sayısı (kurs, seminer, eğitim, proje çalışmaları vb.)	5	10	Öğretmenler Kurulu
PG 1.3.8	Velilere yönelik düzenlenen faaliyetlere katılan veli oranı	50%	90%	Öğretmenler Kurulu
PG 1.3.9	TBM (Türkiye Bağımlılıkla Mücadele) Programı kapsamında eğitim verilen öğrenci sayısı	550	700	Öğretmenler Kurulu
PG 1.3.10	TBM (Türkiye Bağımlılıkla Mücadele) Programı kapsamında eğitim verilen öğretmen sayısı	15	25	Öğretmenler Kurulu
PG 1.3.11	TBM (Türkiye Bağımlılıkla Mücadele) Programı kapsamında eğitim verilen yardımcı personel sayısı	3	3	Öğretmenler Kurulu
PG 1.3.12	TBM (Türkiye Bağımlılıkla Mücadele) Programı kapsamında eğitim verilen veli sayısı	300	600	Öğretmenler Kurulu

A1	Eđitim ve ęđretime eriřim oranlarını artırarak eđitim kurumlarının hedef kitesini oluřturan her bireye ulařmak									
H1.3	Özel eđitime ve rehberlięe ihtiya duyan ęđrencilerin %100'üne ulařarak, eđitim ve rehberlik gereksinimlerini karřılamak									
Performans Göstergeleri	Hedefe Etkisi (%)	2018 (MEVCUT)	2019	2020	2021	2022	2023	İzleme Sıklığı	Raporlama Sıklığı	
PG 1.3.1	10%	2	2	2	2	2	2	6 ay	6 ay	
PG 1.3.2	10%	12	12	12	12	12	12	6 ay	6 ay	
PG 1.3.3	10%	12	6	6	7	7	8	6 ay	6 ay	
PG 1.3.4	10%	0	0	0	0	0	0	6 ay	6 ay	
PG 1.3.5	10%	500	26	45	63	82	100	6 ay	6 ay	
PG 1.3.6	10%	250	29	42	54	67	80	6 ay	6 ay	
PG 1.3.7	10%	5	1	2	2	3	3	6 ay	6 ay	
PG 1.3.8	10%	50%	86%	87%	88%	89%	90%	6 ay	6 ay	
PG 1.3.9	5%	550	156	162	168	174	180	6 ay	6 ay	
PG 1.3.10	5%	15	10	10	10	10	10	6 ay	6 ay	
PG 1.3.11	5%	3	2	2	2	2	2	6 ay	6 ay	
PG 1.3.12	5%	300	114	118	122	126	130	6 ay	6 ay	
Sorumlu Birim	Öđretmenler Kurulu									
İřb. Yap. Birim(ler)	Zümre Öđretmenler Kurulu									
Riskler	“Özel eđitim” kavramı ile ilgili önyargılar Velilerin özel eđitim ęđrencilerine yönelik alıřmaları reddetmesi Bađımlılık sorunu olan ęđrenci ve velilerin toplumdaki dışlanma kaygıları									
Stratejiler	Tüm ęđrencilere ve velilere özel eđitim alıřmaları hakkında bilgilendirme yapılacak Özel eđitim ęđrencilerinin alıřmaları düzenli olarak okul genelinde sergilenecek İle Milli Eđitim Müdürlüęünden destek alınarak özel eđitim ve bađımlılıkla mücadele konusunda uzman desteęiyle eđitim verilecek									
Maliyet Tahmini	0									
Tespitler	“Özel eđitim” kavramı ile ilgili önyargılar mevcuttur Kurumumuzda özel eđitim sınıfı bulunmamaktadır Kurumumuzun fiziksel yapısı özel eđitim sınıfı ve destek odası oluřturulmasını güleřtirmektedir									
İhtiyalar	Özel eđitim sınıfı, destek odası, dięer kurumlarla iřbirlięi, eđitim faaliyetlerinde uzman desteęi									

Ama 2 (A2) Eđitim ve ęđretim faaliyetlerinde ortaya ıkan sorunları proje tabanlı yöntemlerle özüme ulařtırmak ve 21. yüzyıl becerileri ile bütünleřik kaliteli eđitim hizmeti sunmak

Hedef 2.1 (H2.1) 2023 yılına kadar her ęđrencimizin yerel, ulusal ve uluslararası düzeyde proje tabanlı bilimsel, teknolojik alıřmalardan en az 1'ine aktif katılımını saęlamak

HEDEFE İLİŞKİN GÖSTERGELER

Sıra	Gösterge	Mevcut (2018)	Hedef (2023)	Sorumlu Birim
PG 2.1.1	Avrupa Komisyonu Tarafından Açılan Teklif Çağrılarına Başvuru Sayısı	0	1	Proje Ekibi
PG 2.1.2	Uluslararası (diğer) projelere/yarışmalara yapılan başvuru sayısı	0	1	Proje Ekibi
PG 2.1.3	Ulusal (diğer) projelere/yarışmalara yapılan başvuru sayısı	0	1	Proje Ekibi
PG 2.1.4	Uluslararası (diğer) projelerde/yarışmalarda derece elde edilen başvuru sayısı	0	1	Proje Ekibi
PG 2.1.5	Ulusal (diğer) projelerde/yarışmalarda derece elde edilen başvuru sayısı	0	1	Proje Ekibi
PG 2.1.6	Erasmus+ Programlarına/Projelerine Katılan Öğretmen Sayısı	0	10	Proje Ekibi
PG 2.1.7	Erasmus+ Hareketlilik Programlarına/Projelerine Katılan Öğrenci Sayısı	0	30	Proje Ekibi
PG 2.1.8	Erasmus+ Hareketlilik Programlarına/Projelerine Katılan Yönetici Sayısı	0	2	Proje Ekibi
PG 2.1.9	Erasmus+ bilgilendirme toplantılarına/eğitimlerine katılan öğretmen sayısı	2	10	Proje Ekibi
PG 2.1.10	Erasmus+ bilgilendirme toplantılarına/eğitimlerine katılan yönetici sayısı	0	2	Proje Ekibi
PG 2.1.11	E-twinning portalına kayıtlı öğretmen sayısı	0	10	Proje Ekibi
PG 2.1.12	E-twinning portalında yürütülen proje sayısı	0	1	Proje Ekibi
PG 2.1.13	E-twinning bilgilendirme toplantılarına/eğitimlerine katılan öğretmen sayısı	2	10	Proje Ekibi
PG 2.1.14	E-twinning bilgilendirme toplantılarına/eğitimlerine katılan yönetici sayısı	0	2	Proje Ekibi
PG 2.1.15	Müdürlük bünyesinde yerel düzeyde yürütülen proje sayısı	4	6	Proje Ekibi
PG 2.1.16	Yerel/bölgesel/bakanlık projeleri konusunda eğitim alan yönetici sayısı	1	2	Proje Ekibi
PG 2.1.17	Yerel/bölgesel/bakanlık projeleri konusunda eğitim alan öğretmen sayısı	2	10	Proje Ekibi
PG 2.1.18	Bakanlık projelerine (Eğitimde Yenilikçilik Ödülleri vb.) başvuru sayısı	0	1	Proje Ekibi
PG 2.1.19	Bilimsel ve teknolojik çalışmalar kapsamında düzenlenen (şenlik, sergi, yarışma) faaliyet sayısı	0	1	Proje Ekibi
PG 2.1.20	STEM Eğitimi çalışmaları kapsamında düzenlenen eğitim faaliyetlerinden (seminer, kurs, konferans vb.) yararlanan personel sayısı	5	10	Proje Ekibi
PG 2.1.21	STEM Eğitim Merkezlerinden yararlanan öğrenci sayısı	0	1	Proje Ekibi
PG 2.1.22	Açılan STEM Atölyesi sayısı	0	1	Proje Ekibi

A2	Eđitim ve đretim faaliyetlerinde ortaya ıkan sorunları proje tabanlı yntemlerle zme ulařtırmak ve 21. yzyıl becerileri ile btnleřik kaliteli eđitim hizmeti sunmak									
H2.1	2023 yılına kadar her đrencimizin yerel, ulusal ve uluslararası dzeyde proje tabanlı bilimsel, teknolojik alıřmalardan en az 1'ine aktif katılımını sađlamak									
Performans Gstergeleri	Hedefe Etkisi (%)	2018 (MEVCU T)	2019	2020	2021	2022	2023	İzleme Sıklıđı	Raporlama Sıklıđı	
PG 2.1.1	5%	0	0	0	1	1	1	6 ay	6 ay	
PG 2.1.2	5%	0	0	0	1	1	1	6 ay	6 ay	
PG 2.1.3	5%	0	0	0	1	1	1	6 ay	6 ay	
PG 2.1.4	4%	0	0	0	1	1	1	6 ay	6 ay	
PG 2.1.5	5%	0	0	0	1	1	1	6 ay	6 ay	
PG 2.1.6	5%	0	10	10	10	10	10	6 ay	6 ay	
PG 2.1.7	5%	0	17	20	24	27	30	6 ay	6 ay	
PG 2.1.8	5%	0	1	1	2	2	2	6 ay	6 ay	
PG 2.1.9	5%	2	10	10	10	10	10	6 ay	6 ay	
PG 2.1.10	5%	0	1	1	2	2	2	6 ay	6 ay	
PG 2.1.11	4%	0	4	5	7	8	10	6 ay	6 ay	
PG 2.1.12	4%	0	0	0	1	1	1	6 ay	6 ay	
PG 2.1.13	4%	2	5	6	8	9	10	6 ay	6 ay	
PG 2.1.14	4%	0	1	1	2	2	2	6 ay	6 ay	
PG 2.1.15	4%	4	4	5	5	6	6	6 ay	6 ay	
PG 2.1.16	4%	1	1	1	2	2	2	6 ay	6 ay	
PG 2.1.17	4%	2	4	6	7	9	10	6 ay	6 ay	
PG 2.1.18	4%	0	0	0	1	1	1	6 ay	6 ay	
PG 2.1.19	4%	0	0	0	1	1	1	6 ay	6 ay	
PG 2.1.20	5%	5	5	6	8	9	10	6 ay	6 ay	
PG 2.1.21	5%	0	0	0	1	1	1	6 ay	6 ay	
PG 2.1.22	5%	0	0	0	1	1	1	6 ay	6 ay	
Sorumlu Birim	Proje Ekibi									
İřb. Yap. Birim(ler)	đretmenler Kurulu									
Riskler	AB Fonlarında yapılması muhtemel kısıtlamalar TBİTAK Fonlarında yapılması muhtemel kısıtlamalar Hibe projeleri dıřındaki proje alıřmalarına maddi destek sađlanamaması									
Stratejiler	đretmenlerimizin tamamına proje hazırlama eđitimi verilecek Her đrencimizin en az 1 yerel/ulusal/uluslararası proje alıřmasına katılımı sađlanacak Proje alıřmalarına đrenci velilerinin katılımı sađlanacak									
Maliyet Tahmini	2000									
Tespitler	Okulumuzun bađımsız bir btesinin olmaması Okul-Aile birliđi gelirlerinin zorunlu ihtiyaları karřılayacak miktarda olması									
İhtiyalar	Proje hazırlama eđitimleri									

Amaç 2 (A2)

Eğitim ve öğretim faaliyetlerinde ortaya çıkan sorunları proje tabanlı yöntemlerle çözüme ulaştırmak ve 21. yüzyıl becerileri ile bütünlük kaliteli eğitim hizmeti sunmak

Hedef 2.2 (H2.2)

EBA kullanan öğrenci oranlarını %50'ye, EBA kullanan öğretmen oranlarını %100'e çıkarmak

HEDEFE İLİŞKİN GÖSTERGELER				
Sıra	Gösterge	Mevcut (2018)	Hedef (2023)	Sorumlu Birim
PG 2.2.1	FATİH Projesi kapsamında öğretmenlerin verdiği kurslara katılan öğretmen sayısı	10	25	Zümre Öğretmenler Kurulu
PG 2.2.2	EBA kullanan öğretmen oranı	70%	100%	Zümre Öğretmenler Kurulu
PG 2.2.3	EBA kullanan öğrenci oranı	30%	60%	Zümre Öğretmenler Kurulu

A2	Eğitim ve öğretim faaliyetlerinde ortaya çıkan sorunları proje tabanlı yöntemlerle çözüme ulaştırmak ve 21. yüzyıl becerileri ile bütünlük kaliteli eğitim hizmeti sunmak								
H2.2	EBA kullanan öğrenci oranlarını %50'ye, EBA kullanan öğretmen oranlarını %100'e çıkarmak								
Performans Göstergeleri	Hedef Etkisi (%)	2018 (MEVCUT)	2019	2020	2021	2022	2023	İzleme Sıklığı	Raporlama Sıklığı
PG 2.2.1	20%	10	15	18	20	23	25	6 ay	6 ay
PG 2.2.2	40%	70%	75%	80%	85%	90%	100%	6 ay	6 ay
PG 2.2.3	40%	30%	40%	50%	55%	58%	60%	6 ay	6 ay
Sorumlu Birim	Zümre Öğretmenler Kurulu								
İşb. Yap. Birim(ler)	Öğretmenler Kurulu								
Riskler	Her öğrencinin evinde internet altyapısı olmaması Teknolojinin kullanımı konusunda bilgi düzeyinin düşük olması								
Stratejiler	Teknolojinin verimli kullanımı konusunda öğrencilere ve velilere yönelik çalışmalar düzenlenecek Öğretmenlere EBA kullanımı konusunda bilgilendirme yapılacak Teknolojinin etkin ve verimli kullanımı ile ilgili öğrencilere ve velilere bilgilendirme yapılacak								
Maliyet Tahmini	0								
Tespitler	EBA kullanan öğretmen oranı beklenen seviyenin altındadır EBA kullanan öğrenci oranı beklenen seviyenin altındadır Tüm öğrencilerin evlerinde internet altyapısı ve bilgisayar bulunmamaktadır Veliler, teknolojik araçları (telefon, bilgisayar, tablet) "başından savma" aracı olarak görmektedirler Veliler, teknolojik araçları bilinçli kullanmayı öğretmek yerine "yasaklama" yöntemine başvurmaktadır								
İhtiyaçlar	Bilinçli teknoloji kullanımı eğitimlerinin düzenlenmesi EBA kullanımı ile ilgili bilgilendirme çalışmaları Teknolojinin bilinçli kullanımı konusunda öğrenci ve veli eğitimleri								

Amaç 2 (A2)

Eğitim ve öğretim faaliyetlerinde ortaya çıkan sorunları proje tabanlı yöntemlerle çözüme ulaştırmak ve 21. yüzyıl becerileri ile bütünlüklü kaliteli eğitim hizmeti sunmak

Hedef 2.3 (H2.3)

Öğrencilerimizin sosyal ve duyuşsal gereksinimlerini karşılamak üzere her eğitim-öğretim kademesinde en az 1 faaliyete katılımlarını sağlamak

HEDEFE İLİŞKİN GÖSTERGELER				
Sıra	Gösterge	Mevcut (2018)	Hedef (2023)	Sorumlu Birim
PG 2.3.1	Sanat, bilim, kültür ve spor alanlarından birinde en az bir faaliyete katılan öğrenci oranı	70%	100%	Öğretmenler Kurulu
PG 2.3.2	Evinde/işyerinde ziyaret edilen öğrenci/veli oranı	85%	100%	Öğretmenler Kurulu
PG 2.3.3	Öğrenci başına okunan kitap sayısı	15	20	Öğretmenler Kurulu

A2	Eğitim ve öğretim faaliyetlerinde ortaya çıkan sorunları proje tabanlı yöntemlerle çözüme ulaştırmak ve 21. yüzyıl becerileri ile bütünlüklü kaliteli eğitim hizmeti sunmak								
H2.3	Öğrencilerimizin sosyal ve duyuşsal gereksinimlerini karşılamak üzere her eğitim-öğretim kademesinde en az 1 faaliyete katılımlarını sağlamak								
Performans Göstergeleri	Hedef Etkisi (%)	2018 (MEVCUT)	2019	2020	2021	2022	2023	İzleme Sıklığı	Raporlama Sıklığı
PG 2.3.1	25%	70%	80%	90%	94%	98%	100%	6 ay	6 ay
PG 2.3.2	50%	85%	88%	92%	95%	98%	100%	6 ay	6 ay
PG 2.3.3	25%	15	16	17	18	19	20	6 ay	6 ay
Sorumlu Birim	Öğretmenler Kurulu								
İşb. Yap. Birim(ler)	Proje Ekibi								
Riskler	“Eğitimde Başarı” kavramından yalnızca akademik başarının anlaşılması Eğitmcilerin yerel ve ulusal düzeyde yürütülen çalışmalara gönüllü olarak yeterli destek vermemesi Sosyal, kültürel ve sportif faaliyetlerle ilgili kurumlarda veri toplanamaması								
Stratejiler	Eğitim öğretim yılı içerisinde her öğrencimizin en az 1 sosyal faaliyete katılımı sağlanacak Her öğrencimiz ilkökul öğrenim hayatı boyunca en az 1 kez evinde ziyaret edilecek Bilinçli okuma ve yazma becerilerinin kazandırılması için “okuma ve yazma” temalı düzenli çalışmalar yapılacaktır Öğrencilerin akademik, sosyal ve duyuşsal becerilerinin uyumluluğu takip edilecek								
Maliyet Tahmini	1000								
Tespitler	“Başarı” kavramı denince yalnızca akademik başarı anlaşılmaktadır Sosyal faaliyetlerde yalnızca belirli öğrenciler görev almaktadır Gönüllü öğretmenlere düşen iş yükü artmakta ve bu durum bıkkınlığa sebep olmaktadır Öğrenci velileri, sosyal faaliyetlerin her birinin belirli maliyete sahip olacağı şeklinde yanlış kaniya sahiptir Evde okuma ve yazma becerilerinin kazandırılması çalışmalarına çoğunlukla 1 ve 2. sınıfta yer verilmektedir								
İhtiyaçlar	Her öğrencinin katılım sağlayabileceği şekilde sosyal faaliyetler düzenlemek Okuma ve yazma becerileri ile ilgili çalışmaların tüm sınıf seviyelerine yayılması Anne, baba ve çocukların birlikte okumasını sağlayabilecek çalışmalar								

Amaç 2 (A2) Eğitim ve öğretim faaliyetlerinde ortaya çıkan sorunları proje tabanlı yöntemlerle çözüme ulaştırmak ve 21. yüzyıl becerileri ile bütünlük kaliteli eğitim hizmeti sunmak

Hedef 2.4 (H2.4) Öğretmen ve yöneticilerimizin mesleki gelişim taleplerini değerlendirerek her yönetici ve öğretmenimizin plan döneminin her yılında en az 1 hizmet içi eğitim faaliyetine katılımını sağlamak

HEDEFE İLİŞKİN GÖSTERGELER				
Sıra	Gösterge	Mevcut (2018)	Hedef (2023)	Sorumlu Birim
PG 2.4.1	Öğretmenlerimize yönelik, kurumun istekte bulunduğu hizmet içi eğitim faaliyeti (kurs, seminer vb.) sayısı	2	5	Okul Yönetimi
PG 2.4.2	Yöneticilerimize yönelik, kurumun istekte bulunduğu hizmet içi eğitim faaliyeti (kurs, seminer vb.) sayısı	2	5	Okul Yönetimi
PG 2.4.3	Hizmet içi eğitim faaliyetlerini devamsızlık sebebiyle tamamlayamayan öğretmen sayısı	0	0	Okul Yönetimi
PG 2.4.4	Hizmet içi eğitim faaliyetlerini devamsızlık sebebiyle tamamlayamayan yönetici sayısı	0	0	Okul Yönetimi
PG 2.4.5	Yardımcı personel sayısı (Okul Aile Birliği aidatları, bağışlar)	0	1	Okul Yönetimi
PG 2.4.6	Disiplin cezası alan yönetici sayısı	0	0	Okul Yönetimi
PG 2.4.7	Disiplin cezası alan öğretmen sayısı	0	0	Okul Yönetimi
PG 2.4.8	Disiplin cezası alan personel sayısı	0	0	Okul Yönetimi

A2	Eğitim ve öğretim faaliyetlerinde ortaya çıkan sorunları proje tabanlı yöntemlerle çözüme ulaştırmak ve 21. yüzyıl becerileri ile bütünlük kaliteli eğitim hizmeti sunmak								
H2.4	Öğretmen ve yöneticilerimizin mesleki gelişim taleplerini değerlendirerek her yönetici ve öğretmenimizin plan döneminin her yılında en az 1 hizmet içi eğitim faaliyetine katılımını sağlamak								
Performans Göstergeleri	Hedef Etkisi (%)	2018 (MEVCUT)	2019	2020	2021	2022	2023	İzleme Sıklığı	Raporlama Sıklığı
PG 2.4.1	12,50%	2	2	2	3	4	5	6 ay	6 ay
PG 2.4.2	12,50%	2	2	2	3	4	5	6 ay	6 ay
PG 2.4.3	12,50%	0	0	0	0	0	0	6 ay	6 ay
PG 2.4.4	12,50%	0	0	0	0	0	0	6 ay	6 ay
PG 2.4.5	12,50%	0	1	1	1	1	1	6 ay	6 ay
PG 2.4.6	12,50%	0	0	0	0	0	0	6 ay	6 ay
PG 2.4.7	12,50%	0	0	0	0	0	0	6 ay	6 ay
PG 2.4.8	12,50%	0	0	0	0	0	0	6 ay	6 ay
Sorumlu Birim	Okul Yönetimi								
İşb. Yap. Birim(ler)	Öğretmenler Kurulu								
Riskler	Eğitim faaliyetlerine çoğunlukla az sayıdaki gönüllü öğretmenin katılması, eğitime katılacak öğretmenlerin görevlendirmelerinin çoğunlukla resen yapılması								
Stratejiler	Hizmet içi eğitim faaliyetlerinden öğretmen ve yöneticilerin görüşleri alınacak Kurumsal kültürün oluşturulması için okul-aile ilişkilerinde etkin işbirliği yöntemleri geliştirilecek								
Maliyet Tahmini	0								
Tespitler	Hizmet içi eğitim faaliyetleri çoğunlukla resen düzenlenmektedir Hizmet içi eğitim faaliyetleri ders saatlerinin dışında düzenlendiği için katılımcılarda isteksizliğe sebep olmaktadır.								
İhtiyaçlar	Paydaş görüşlerinin değerlendirilmesi, işbirliğinin geliştirilmesi								

Amaç 3 (A3)

Eğitim kurumlarının kapasitesini ve donanım altyapısını, genel ve özel ihtiyaçları karşılayacak nitelikte geliştirmek

Hedef 3.1 (H3.1)

Güvenli ve sosyal bir okul ortamı oluşturmak için özel grupların ihtiyaçlarını da dikkate alarak fiziksel ortamların güvenlik ve sağlık standartlarını %100'e çıkarmak

HEDEFE İLİŞKİN GÖSTERGELER				
Sıra	Gösterge	Mevcut (2018)	Hedef (2023)	Sorumlu Birim
PG 3.1.1	Engellilerin hizmetine sunulan engelli rampalarından aktif kullanılan engelli rampası oranı	0%	100%	Okul Yönetimi
PG 3.1.2	Kurum Risk Analizi sayısı	1	1	Okul Yönetimi
PG 3.1.3	Kurum Acil Durum Planı sayısı	1	1	Okul Yönetimi
PG 3.1.4	Güvenlik kamerası sistemi sayısı	1	1	Okul Yönetimi
PG 3.1.5	Mevcut kamera sayısının, ihtiyaç duyulan kamera sayısına oranı	100%	100%	Okul Yönetimi
PG 3.1.6	Güvenlik görevlisi sayısı	1	1	Okul Yönetimi
PG 3.1.7	Derslik başına düşen öğrenci sayısı	37	30	Okul Yönetimi
PG 3.1.8	Öğretmen başına düşen öğrenci sayısı	25	20	Okul Yönetimi
PG 3.1.9	Kalite standartlarını içeren sertifika sayısı (Beyaz Bayrak, Beslenme Dostu Okul, ISO sertifikaları vb.)	2	2	Okul Yönetimi

A3	Eğitim kurumlarının kapasitesini ve donanım altyapısını, genel ve özel ihtiyaçları karşılayacak nitelikte geliştirmek								
H3.1	Güvenli ve sosyal bir okul ortamı oluşturmak için özel grupların ihtiyaçlarını da dikkate alarak fiziksel ortamların güvenlik ve sağlık standartlarını %100'e çıkarmak								
Performans Göstergeleri	Hedef Etkisi (%)	2018 (MEVCUT)	2019	2020	2021	2022	2023	İzleme Sıklığı	Raporlama Sıklığı
PG 3.1.1	15%	0%	100%	100%	100%	100%	100%	6 ay	6 ay
PG 3.1.2	10%	1	1	1	1	1	1	6 ay	6 ay
PG 3.1.3	10%	1	1	1	1	1	1	6 ay	6 ay
PG 3.1.4	10%	1	1	1	1	1	1	6 ay	6 ay
PG 3.1.5	10%	100%	100%	100%	100%	100%	100%	6 ay	6 ay
PG 3.1.6	10%	1	0	0	1	1	1	6 ay	6 ay
PG 3.1.7	10%	37	35	34	33	32	30	6 ay	6 ay
PG 3.1.8	10%	25	24	23	22	21	20	6 ay	6 ay
PG 3.1.9	15%	2	2	2	2	2	2	6 ay	6 ay
Sorumlu Birim	Okul Yönetimi								
İşb. Yap. Birim(ler)	Öğretmenler Kurulu								
Riskler	Güvenlik kamerası ihtiyacının karşılanabilmesi için Okul-Aile Birliği bütçesinin yetersizliği Eski yapı binaların fiziksel şartlarının "Güvenli Okul" standartlarına uymaması, binanın dönüştürülmesinde yaşanan fiziksel güçlükler Okul kütüphanelerinin, oda/sınıf/derslik vb. ihtiyaçların karşılanabilmesi için dönüştürülmesi								
Stratejiler	Okul binasının yenilenmesi için gerekli girişimler yapılacak Okul güvenlik sistemi araçlarının bakım, onarım ve güncellemeleri yapılacak								
Maliyet Tahmini	5000								
Tespitler	Okul binasının fiziki yapısı engelli asansörü yapılmasına uygun değildir								
İhtiyaçlar	Yeni okul binası yapılması								

Amaç 3 (A3) Eğitim kurumlarının kapasitesini ve donanım altyapısını, genel ve özel ihtiyaçları karşılayacak nitelikte geliştirmek

Hedef 3.2 (H3.2) Kuruma CİMER, MEBİM, e-Muhtar, dilekçe ve benzeri yollarla yapılan şikâyet sayısını 0'a indirerek memnuniyet düzeyini artırmak.

HEDEFE İLİŞKİN GÖSTERGELER				
Sıra	Gösterge	Mevcut (2018)	Hedef (2023)	Sorumlu Birim
PG 3.2.1	CİMER, MEBİM, E-Muhtar, Dilekçe vb. yollarla kuruma başvuru sayısı (tüm başvurular)	10	0	Okul Yönetimi
PG 3.2.2	CİMER, MEBİM, E-Muhtar, Dilekçe vb. yollarla kuruma başvuru sayısı (şikâyet)	10	0	Okul Yönetimi
PG 3.2.3	Şikâyet başvurusu sonucunda uygulanan cezai yaptırım sayısı	0	0	Okul Yönetimi

Amaç 3 (A3)	Eğitim kurumlarının kapasitesini ve donanım altyapısını, genel ve özel ihtiyaçları karşılayacak nitelikte geliştirmek								
Hedef 3.2 (H3.2)	Kuruma CİMER, MEBİM, e-Muhtar, dilekçe ve benzeri yollarla yapılan şikâyet sayısını 0'a indirerek memnuniyet düzeyini artırmak.								
Performans Göstergeleri	Hedefe Etkisi (%)	2018 (MEVCUT)	2019	2020	2021	2022	2023	İzleme Sıklığı	Raporlama Sıklığı
PG 3.2.1	20%	10	0	0	0	0	0	6 ay	6 ay
PG 3.2.2	30%	10	0	0	0	0	0	6 ay	6 ay
PG 3.2.3	40%	0	0	0	0	0	0	6 ay	6 ay
Sorumlu Birim	Okul Yönetimi								
İşb. Yap. Birim(ler)	Öğretmenler Kurulu								
Riskler	Şikâyet sahiplerinin şikâyet edilebilecek konular hakkında hukuki altyapılarının yetersiz olması Yaşanan her sorunda, ilgili kişi veya kurum yerine şikâyet yöntemlerine başvurulması Şikâyet mekanizmalarının sayı ve çeşitlilik itibariyle fazla olması								
Stratejiler	Okul-Aile işbirliği geliştirilecek Kurumsal kültür oluşması için düzenlenen faaliyetler çeşitlendirilecek Kurumsal faaliyetlerimiz sürekli olarak fiziksel ve elektronik ortamlarda paylaşılacak								
Maliyet Tahmini	2000								
Tespitler	Şikâyet sahipleri, beklentilerinin karşılanamadığı her durumda şikâyet yoluna başvurmaktadır Şikâyet sahiplerinin şikâyet başvuru yolları çok çeşitlidir								
İhtiyaçlar	Öğrenci velilerinin bilinçlendirilmesi Şikâyet mekanizmalarının, çalışanların motivasyonlarını düşürmeyecek şekilde işletilmesi								

D.Maliyetlendirme

Tahmini Kaynaklar Analizinden yararlanılarak kurumumuzun 5 yıllık hedeflerine ulaşılabilmesi için planlanan faaliyetlerin Tahmini Maliyet Analizi yapılmıştır.

Tablo 18: Tahmini Maliyetler (TL)

	Planın 1.Yılı	Planın 2.Yılı	Planın 3.Yılı	Planın 4.Yılı	Planın 5.Yılı	Toplam Maliyet
A1	4200	4200	4200	4200	4200	21000
H1.1	4000	4000	4000	4000	4000	20000
H1.2	200	200	200	200	200	1000
H1.3	0	0	0	0	0	0
A2	400	500	600	700	800	3000
H2.1	300	350	400	450	500	2000
H2.2	0	0	0	0	0	0
H2.3	100	150	200	250	300	1000
H2.4	0	0	0	0	0	0
A3	1400	1400	1400	1400	1400	7000
H3.1	1000	1000	1000	1000	1000	5000
H3.2	400	400	400	400	400	2000
TOPLAM	6000	6100	6200	6300	6400	31000

E. İzle

me ve Değerlendirme

Müdürlüğümüzün 2019-2023 Stratejik Planı İzleme ve Değerlendirme sürecini ifade eden İzleme ve Değerlendirme Modeli hazırlanmıştır. Okulumuzun Stratejik Plan İzleme-Değerlendirme çalışmaları eğitim-öğretim yılı çalışma takvimi de dikkate alınarak 6 aylık ve 1 yıllık sürelerde gerçekleştirilecektir. 6 aylık sürelerde Okul Müdürüne rapor hazırlanacak ve değerlendirme toplantısı düzenlenecektir. İzleme-değerlendirme raporu, istenildiğinde İlçe Milli Eğitim Müdürlüğüne gönderilecektir.

Şekil 3: İzleme ve Değerlendirme Süreci

